

1 Názvosloví

1.1 Web

Pod pojmem „web“ se rozumí jedna nebo více stránek ve formátu HTML, které tvoří jeden logický celek a slouží zpravidla k prezentaci firmy nebo fyzické osoby na internetu.

2 Práce s webem

Web se může nacházet ve třech různých stavech:

- na serveru firmy Market Express
- na vašem počítači jako tzv. „ostrý web“
- na vašem počítači jako tzv. „testovací web“

Pro názornost si představte web na vašem počítači jako dokument, který se může nacházet v jedné ze dvou složek – buď ve složce „Ostré weby“ nebo „Testovací weby“. Tento dokument můžete vytvořit, otevřít, zavřít, ukládat pod jiným jménem a smazat, podobně jako jste zvyklí např. u textových dokumentů.

2.1 Web na serveru

Aby měl kdokoli z uživatelů internetu přístup k vašim stránkám a mohl si je zobrazit ve svém prohlížeči (Internet Explorer, Mozilla Firefox, Opera, atd.), musí být stránky umístěny na počítači (serveru), který:

- je trvale připojen k internetu vysokorychlostním připojením
- běží na něm speciální software, který dokáže komunikovat s prohlížeči návštěvníků vašich stránek

Firma **Market Express, s.r.o.** takovýto server provozuje. Program **Inovator** slouží k tomu, abyste mohli sami své stránky na serveru kdykoli změnit.

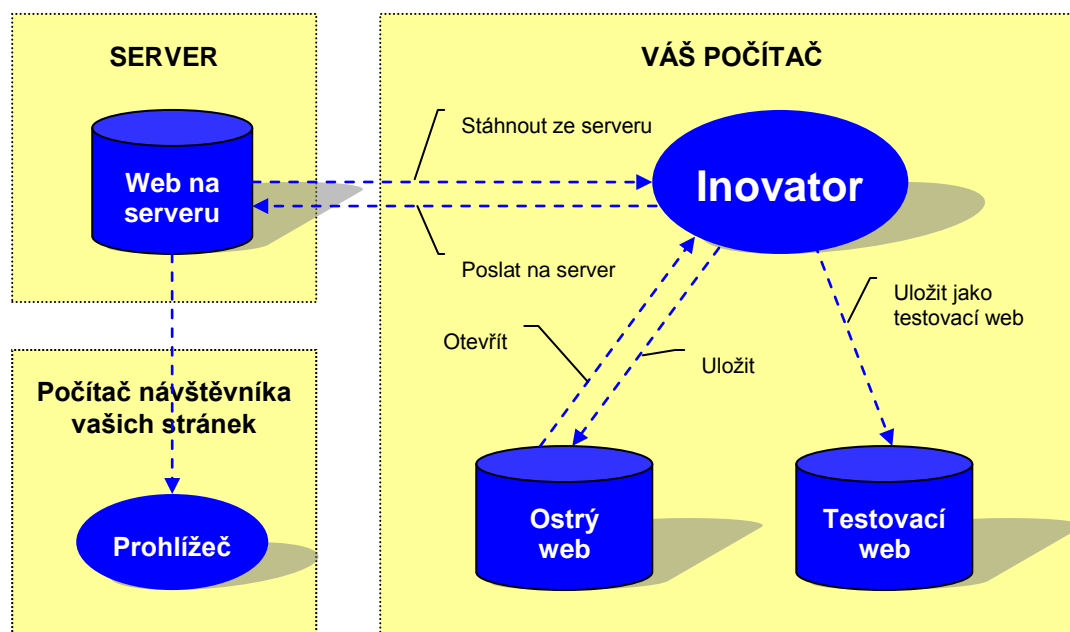
2.2 Ostrý web

Ostrý web je kopie webu ze serveru, která je uložena na vašem počítači. Ostrý web můžete:

- stáhnout ze serveru
- otevřít
- uložit
- zkopírovat do testovacího webu
- poslat na server
- zavřít
- smazat

Jméno ostrého webu je vždy totožné doménou webu (jinak řečeno – s internetovou adresou webu bez **http://** a bez **www.**).

Schéma:



2.2.1 Stažení ostrého webu ze serveru

Web, který existuje na serveru a ke kterému máte přístupové právo, si můžete kdykoli stáhnout na počítač jako ostrý web.

Postup:

1. Ujistěte se, že jste připojeni k internetu. Pokud ne, připojte se.
2. V menu **Ostrý web** vyberte **Stáhnout ze serveru**.
3. Pokud ještě nejste přihlášení, objeví se okno **Autorizace uživatele**. Zde vyplňte své jméno a heslo a pak stiskněte **Přihlásit**.
 - a. Kvůli vyšší bezpečnosti je heslo citlivé na velká a malá písmena – musíte je zadat správně.
 - b. Pokud vaše heslo obsahuje **Y** nebo **Z**, pozor na správné nastavení klávesnice při psaní hesla – česká a anglická klávesnice mají písmena **Y** a **Z** vzájemně prohozené.
4. Pokud jste jméno i heslo zadali správně, objeví se okno **Ostrý web**, ve kterém je seznam všech webů na serveru, které máte právo stahovat a měnit. Vyberte požadovaný web a stiskněte **OK**. Inovator začne stahovat web ze serveru. To může nějakou dobu trvat – podle toho, jak velký web je a jak rychlé je vaše připojení na internet.
5. Jakmile je stahování dokončeno, můžete se od internetu odpojit.
6. Nyní můžete začít s webem pracovat. Dokud nezvolíte **Poslat na server** v menu **Ostrý web**, zůstanou všechny změny jen na vašem počítači a na internetu se neprojeví.

Upozornění

Při stahování webu ze serveru se přepíše soubor s ostrým webem na vašem počítači. Proto se ještě před stahováním ujistěte, že váš ostrý web neobsahuje změnu, která by se touto akcí přemazala (jde o změny, které ještě nebyly poslány na server).

V případě potřeby můžete své změny zachovat tak, že zkopírujete ostrý web do testovacího webu a teprve potom stáhnete ze serveru původní verzi.

2.2.2 Uložení ostrého webu

Ostrý web můžete kdykoli uložit na svůj disk. Z disku ho pak můžete načíst zpět pomocí menu **Ostrý web / Otevřít**.

Tři způsoby, jak lze uložit ostrý web na disk:

1. Zvolte menu **Ostrý web / Uložit**
2. Stiskněte obázek diskety na panelu nástrojů (lišta pod hlavním menu)
3. Stiskněte klávesy **Ctrl+S**

2.2.3 Otevření ostrého webu

Ostrý web, který jste předtím uložili, můžete otevřít pomocí menu **Ostrý web / Otevřít**

2.2.4 Poslání ostrého webu na server

Úpravy svého webu dostanete na internet pomocí funkce **Ostrý web / Poslat na server**. Tyto změny se na internet promítnou okamžitě – můžete si je ihned prověřit ve svém prohlížeči.

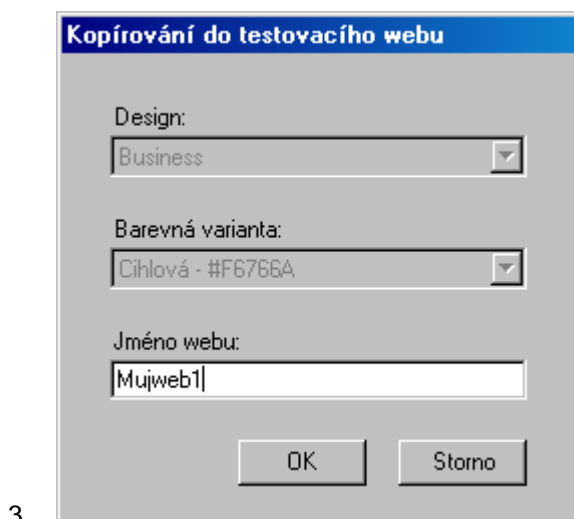
Upozornění

Pokud se nepodaří web úspěšně odeslat (například když se v nevhodnou chvíli rozpadne spojení vašeho počítače s internetem), může web na serveru zůstat v nekonzistentním stavu (např. budou chybět obrázky, které se nestihly odeslat). Proto se snažte závadu co nejdříve odstranit a odešlete web na server znovu.

2.2.5 Kopírování ostrého webu do testovacího

Postup:

1. Pokud není ostrý web otevřen, otevřete ho.
2. V menu **Ostrý web** zvolte položku **Kopírovat do ... / Testovacího webu**. Objeví se okno **Kopírování do testovacího webu**:



4. Nový testovací web pojmenujte v poli **Jméno webu**
5. Stiskněte **OK**

6. V hlavním okně se objeví zkopírovaný web. Inovator vás upozorní, že od této chvíle pracujete s testovací kopíí (pokud nyní chcete pracovat s ostrou verzí, zavřete testovací web a otevřete původní ostrý web).

2.2.6 Zavření ostrého webu

Pokud chcete začít pracovat s jiným webem nebo s testovací kopíí ostrého webu, zavřete právě otevřený web pomocí menu **Ostrý web / Zavřít**.

Tip:

Před ukončením práce s Inovatorem web pouze uložte, ale nezavírejte ho (pomocí menu **Ostrý web / Zavřít**). Inovator pak při dalším startu tento web automaticky otevře.

2.2.7 Smazání ostrého webu

Ostrý web můžete na svém počítači smazat pomocí menu **Ostrý web / Smazat**.

Upozornění

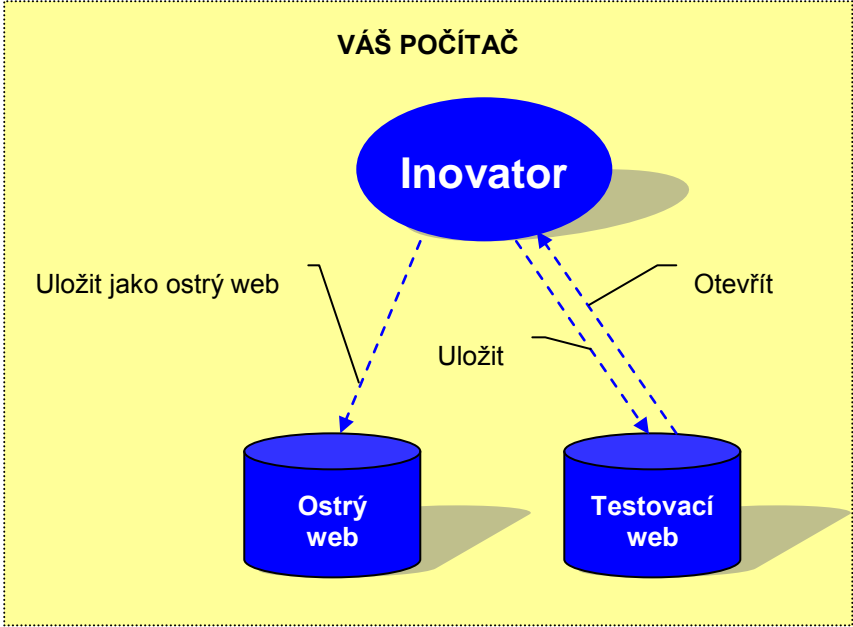
Touto akcí se smaže **pouze** kopie ostrého webu **na vašem počítači**. **Web na serveru zůstane nedotčen**. Smazat web ze serveru může pouze administrátor firmy Market Express, s.r.o. při ukončení smlouvy.

2.3 Testovací web

Pokud vytváříte nový web nebo chcete vyzkoušet, jak by vypadaly větší změny na vašem webu, použijte k tomu **testovací web**. Ten vám umožní bezpečně vyzkoušet různé změny a nápady, aniž byste tím jakkoli ohrozili ostrý web.

Testovací web můžete:

- vytvořit
- otevřít
- uložit
- zkopírovat do jiného testovacího webu
- zkopírovat do ostrého webu
- zavřít
- smazat

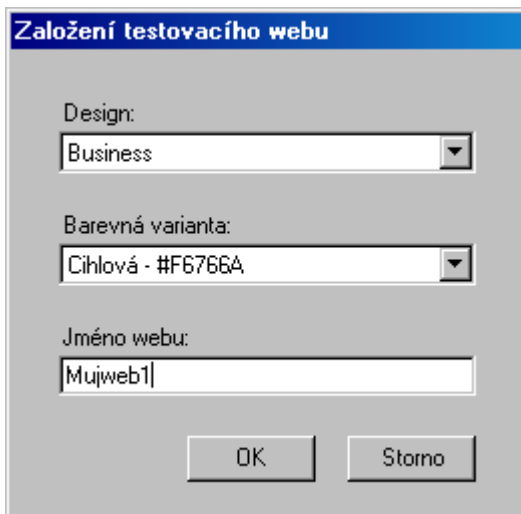


2.3.1 Vytvoření testovacího webu

Na rozdíl od ostrých webů, testovací weby můžete vytvářet naprosto libovolně.

Postup:

1. V menu **Testovací web** zvolte položku **Nový**. Zobrazí se okno **Založení testovacího webu**:



The image shows a dialog box titled "Založení testovacího webu". It has three dropdown menus and two buttons. The first dropdown menu is labeled "Design" and has "Business" selected. The second dropdown menu is labeled "Barevná varianta" and has "Cihlová - #F6766A" selected. The third dropdown menu is labeled "Jméno webu" and has "Mujweb1" entered. At the bottom of the dialog box are two buttons: "OK" and "Storno".

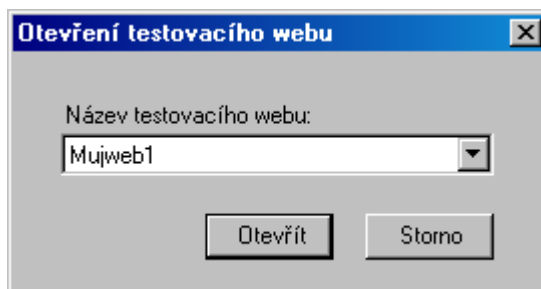
2. V poli **Design** vyberte požadovaný design.
3. V poli **Barevná varianta** zvolte barevnou variantu designu (jméno barevné varianty se skládá ze jména a kódu dominantní barvy)
4. Nový testovací web pojmenujte v poli **Jméno webu**.
5. Stiskněte **OK**.
6. V hlavním okně se zobrazí první (a v tuto chvíli jediná) stránka nového webu s několika přednastavenými texty a obrázky. Tyto texty a obrázky můžete kdykoli změnit nebo smazat – slouží pouze pro představu a orientaci.

2.3.2 Otevření testovacího webu

Tato funkce otevře testovací web, který už existuje.

Postup:

- V menu **Testovací web** zvolte položku **Otevřít**. Zobrazí se okno **Otevření testovacího webu**:



- V poli **Název testovacího webu** zvolte web, který chcete otevřít.
- Stiskněte **Otevřít**
- Zvolený web se zobrazí v hlavním a můžete s ním začít pracovat.

2.3.3 Uložení testovacího webu

Testovací web můžete kdykoli uložit na svůj disk. Z disku ho pak můžete načíst zpět pomocí menu **Testovací web / Otevřít**.

Tři způsoby, jak lze uložit testovací web na disk:

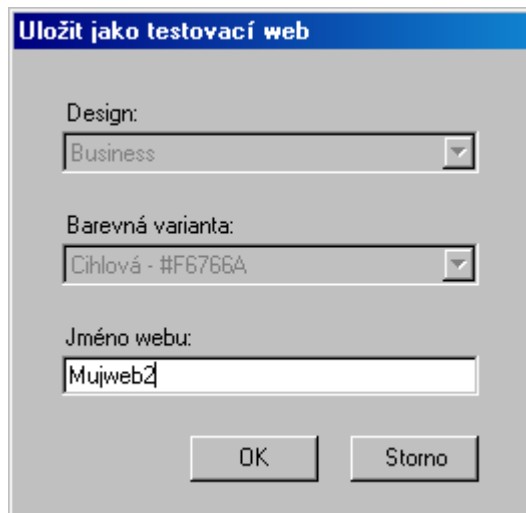
1. Zvolte menu **Testovací web / Uložit**
2. Stiskněte obázek diskety na panelu nástrojů (lišta pod hlavním menu)
3. Stiskněte klávesy **Ctrl+S**

2.3.4 Kopírování do jiného testovacího webu

V určitých situacích je výhodné vytvořit si záložní kopii testovacího webu. Právě k tomu slouží tato funkce.

Postup:

- V menu **Testovací web** zvolte položku **Uložit jako ... / Testovací web**. Otevře se okno **Uložit jako testovací web**:



The screenshot shows a dialog box titled "Uložit jako testovací web". It has a blue header bar. Below the header, there are three settings:

- Design:** A dropdown menu with "Business" selected.
- Barevná varianta:** A dropdown menu with "Cihlová - #F6766A" selected.
- Jméno webu:** A text input field containing "Mujweb2".

At the bottom of the dialog, there are two buttons: "OK" and "Storno".

- V poli **Jméno webu** napište jméno nové kopie webu.
- Stiskněte **OK**
- V hlavním okně se objeví zkopírovaný web.

Upozornění:

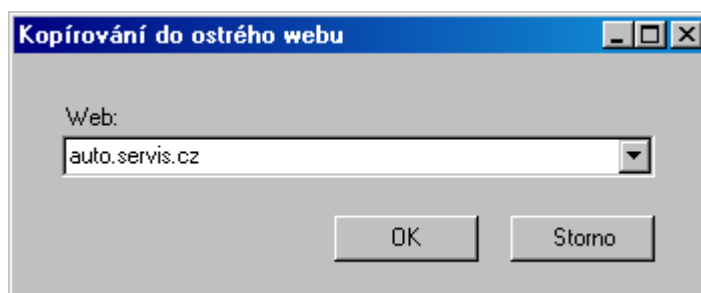
Od této chvíle pracujete s novou kopií testovacího webu. Pokud se chcete vrátit k původnímu testovacímu webu, nový web zavřete (menu **Testovací web / Zavřít**) a pak otevřete původní web (menu **Testovací web / Otevřít**).

2.3.5 Kopírování do ostrého webu

Pokud jste testovací web uvedli do stavu, kdy je připraven ke zveřejnění na internetu, můžete ho zkopírovat do ostrého webu podle postupu uvedeného níže. Ostrý web pak pošlete na server a tím se vaše změny ukáží na internetu.

Postup:

1. Otevřete testovací web, který chcete kopírovat.
2. V menu **Testovací web** zvolte položku **Kopírovat do ... / Ostrého webu**
3. Pokud ještě neste přihlášení, objeví se okno Autorizace uživatele, kde vyplňte své jméno a heslo a pak stiskněte **Přihlásit**.
4. Pokud jste heslo zadali správně, objeví se okno **Kopírování do ostrého webu**:



5.

6. V poli **Web** se objeví seznam jmen všech webů na serveru, ke kterým máte v danou chvíli právo přístupu. Zde vyberte ostrý web, do kterého chcete testovací web zkopírovat (jméno ostrého webu je vždy totožné s internetovou adresou daného webu).
7. Stiskněte **OK**
8. Inovator se vás zeptá, zda tuto akci chcete opravdu provést. **Jde totiž o velmi silnou operaci, která přemaže původní obsah ostrého webu.** Pokud jste si jisti, stiskněte **Ano**. V opačném případě stiskněte **Ne** nebo **Storno**.
9. Pokud jste stiskli **Ano**, Inovator vás upozorní, že od této chvíle pracujete s ostrým webem.
10. Stiskněte **OK**.

Upozornění 1:

Tato operace na internet nic nepoílá. Pouze kopíruje testovací web do ostrého na vašem počítači. Pokud chcete své změny poslat na internet, použijte menu **Ostrý web / Poslat na server**.

Upozornění 2:

Touto operací bude původní ostrý web přemazán. Proto postupujte s velkou opatrností a vše si předem rozmyslete.

2.3.6 Zavření testovacího webu

Pokud chcete pracovat s jiným webem, musíte právě otevřený web zavřít.

Postup:

- V menu **Testovací web** zvolte položku **Zavřít**.

2.3.7 Smazání testovacího webu

Pokud už s nějakým testovacím webem nechcete dále pracovat, můžete ho smazat.

Postup:

- Pokud není testovací web, určený ke smazání otevřen, [otevřete ho](#).
- V menu **Testovací web** zvolte položku **Smazat**.
- Protože jde o nebezpečnou akci, objeví se varování, že bude web nenávratně smazán. Pokud jste si jisti, že ho opravdu chcete smazat, stiskněte **Ano**.

2.4 Rozdíly mezi ostrými a testovacími weby

Ostré weby	Testovací weby
Uživatel je nemůže vytvářet ani pojmenovávat. Může pracovat jen s kopiemi webů, které už na serveru existují a ke kterým má přístupová práva.	Uživatel je může libovolně vytvářet i pojmenovávat.
Provedené změny lze poslat na server (na internet)	Provedené změny nelze přímo poslat na server (To lze pouze zkopírováním do ostrého webu).
Web lze stáhnout ze serveru	Web nelze přímo stáhnout ze serveru (pouze přes ostrý web a zkopírováním do testovacího webu)
Jsou vhodné pro menší, rychlé změny webu na serveru.	Jsou vhodné pro větší změny webu a pro testování různých variant.

3 Design

3.1 Úvod

Jedním ze základů každého webu je jeho design. Ten určuje, jak budou jednotlivé části stránky (menu, hlavička, hlavní text, patička, ...) graficky rozloženy a jakým bude stránka působit dojmem.

To, jakým má web působit dojmem, závisí na typu firmy a na jejích potřebách. Určitým dojmem má působit stránka seriózní finanční instituce, jiným stránky malého květinářství a ještě jiným stránky místního obecního úřadu.

Program Inovator nemá žádné pevně vestavěné designy. Pracuje s designy jako se soubory. Několik takových designů je obsaženo přímo v instalaci. Všechny aktuální designy i jejich barevné variace jsou dostupné na serveru firmy Market express, s.r.o. Program Inovator je umí stáhnout na váš počítač pomocí menu – viz [Stažení nových designů](#) a [Aktualizace designu](#).

3.2 Volba designu

Zvolit design můžete pouze v okamžiku [vytvoření nového testovacího webu](#) pomocí pole **Design**. Později už není možné design změnit. Je to z toho důvodu, že každý design může obsahovat jiný počet menu, jiný počet editovatelných sekcí, které jsou jinak velké, atd. Při transformaci z jednoho designu do druhého by se tak některá data mohla ztratit, protože by nebylo kam je umístit.

3.3 Změna barvy designu

Správná volba barvy je pro web velmi důležitá. Každá barva působí psychologicky jinak a je třeba vybrat tu nejvhodnější. Zároveň je třeba respektovat již existující firemní barvy.

Barvu designu si vybíráte v okamžiku [vytvoření nového testovacího webu](#). Později můžete barvu změnit pomocí menu **Design / Změnit barvy**.

3.4 Stažení nových designů

Firma Market Express, s.r.o. podle potřeby vytváří nové designy a aktualizuje ty stávající. Všechny tyto designy jsou k dispozici na serveru firmy. Program Inovator si je sám umí ze serveru stáhnout.

Postup:

- Ujistěte se, že jste připojeni k internetu
- V menu **Design** zvolte položku **Stáhnout nové designy**.
- Objeví se okno ukazující stav stahování designů
- V závislosti na rychlosti vašeho připojení k internetu může tato akce určitou chvíli trvat.

3.5 Aktualizace designu

Pokud [stáhnete](#) novou verzi designu, stávající weby (jak ostré, tak testovací) dál používají starší verzi. Aktualizovat konkrétní web na novou verzi můžete takto:

Postup:

- Otevřete web, který chcete aktualizovat
- V menu **Design** zvolte položku **Aktualizovat design**

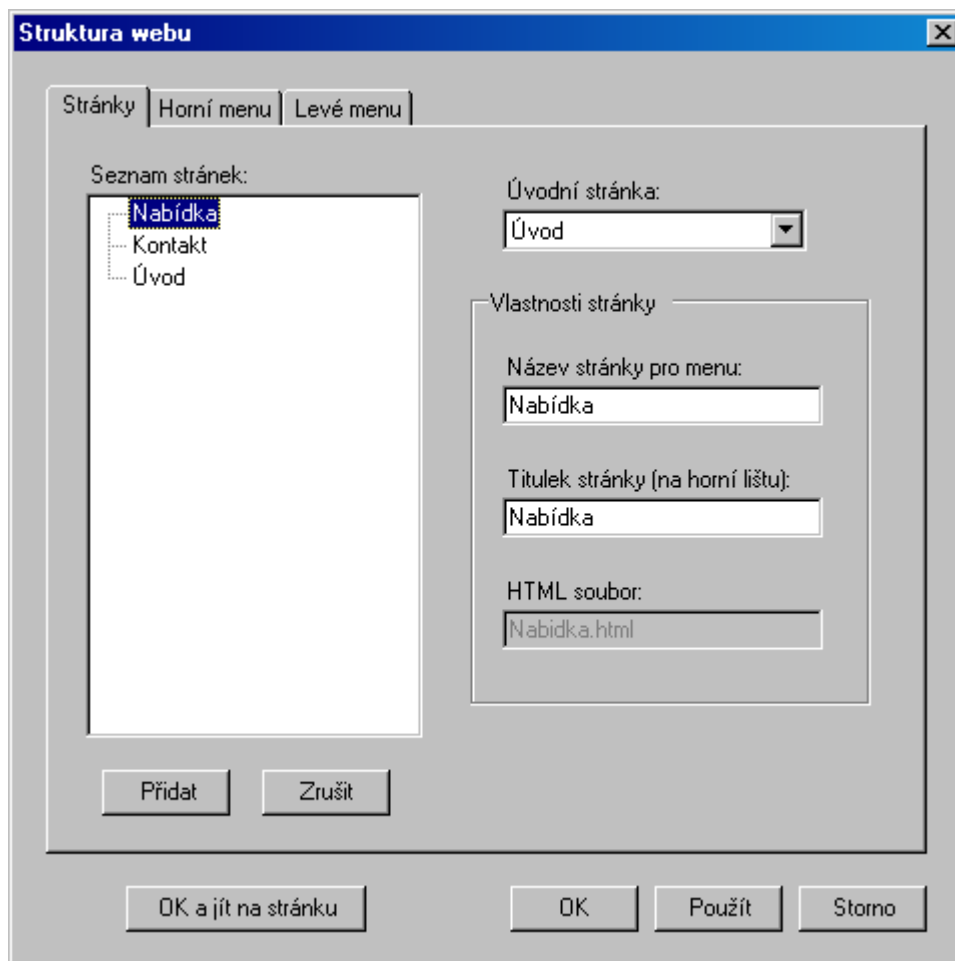
Upozornění:

Doporučujeme vyzkoušet aktualizovaný design nejprve na testovacím webu.

4 Práce se stránkami

4.1 Správa jednotlivých stránek

Každý web se skládá z jedné nebo více stránek. Tyto stránky můžete do svého webu libovolně přidávat či odebírat. Obojí je možno provést v okně **Struktura webu**, které otevřete pomocí menu **Stránky**, položka **Struktura menu a stránek**:



4.1.1 Přidání stránky do webu

Postup:

- V okně **Struktura webu** vyberte záložku **Stránky**
- Stiskněte **Přidat**. V seznamu **Seznam stránek** se objeví nová stránka. V poli **Název stránky pro menu** ji nastavte název, který se bude objevovat v menu.
- V okně **Titulek stránky (na horní lištu)** nastavte titulek stránky, který se bude ukazovat na horní liště prohlížeče návštěvníka vašich stránek.

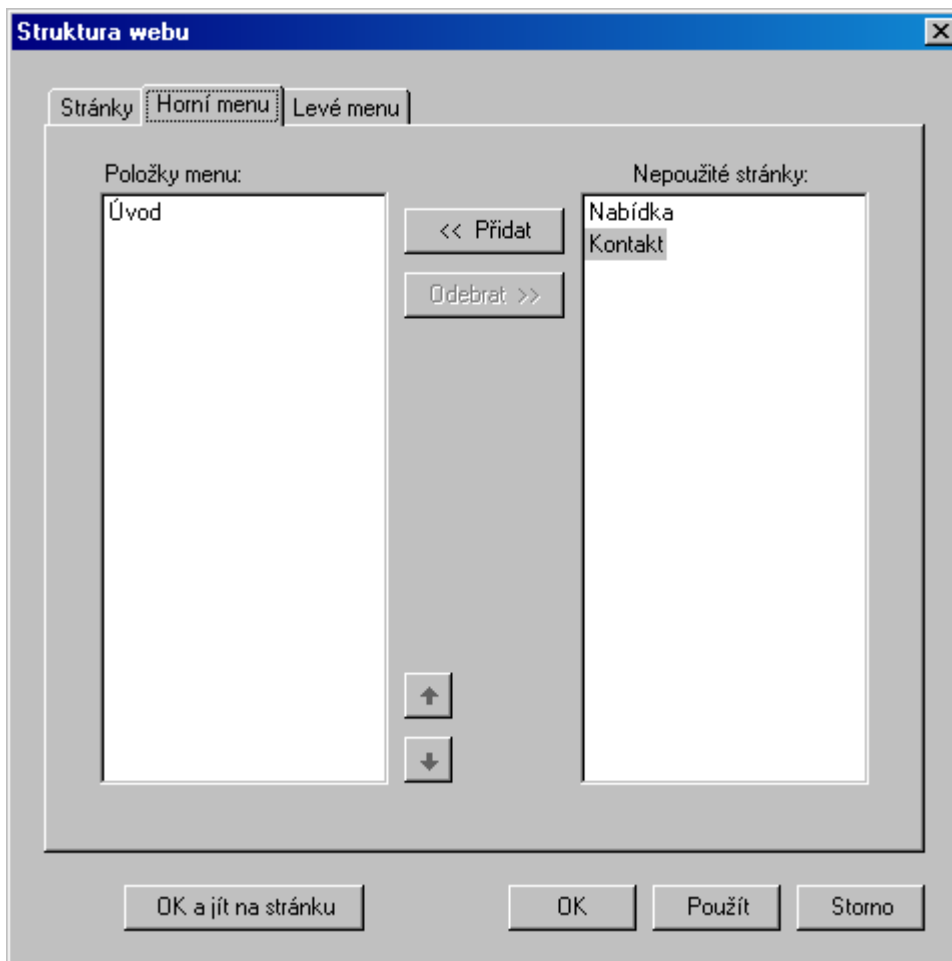
4.1.2 Odstranění stránky z webu

Postup:

- V okně **Struktura webu** vyberte záložku **Stránky**
- V seznamu **Seznam stránek** označte myší stránku, kterou chcete smazat.
- Stiskněte **Zrušit**.

4.2 Menu

Každý design obsahuje jedno nebo více **menu**. Typicky jde o **levé** či **horní** menu. Pomocí menu má uživatel možnost dostat se na jinou stránku vašeho webu. Menu jsou dostupná pomocí záložek v okně **Struktura webu**:



4.2.1 Přidání stránky do menu

Postup:

- V seznamu **Nepoužité stránky** vyberte stránku, kterou chcete do menu zařadit.
- Stiskněte **Přidat**. Stránka se tím přesune do seznamu **Položky menu**

4.2.2 Odebrání stránky z menu

Postup:

- V seznamu **Položky menu** vyberte stránku, kterou chcete z menu odstranit.
- Stiskněte Odebrat. Stránka se tím přesune do seznamu **Nepoužité stránky**.

4.2.3 Změna pozice stránky v menu

V menu budou uvedeny stránky přesně v takovém pořadí, jak je vidíte v seznamu položky menu. Toto pořadí můžete změnit.

Postup:

- V seznamu **Položky menu** vyberte stránku, kterou chcete přesunout.
- Stiskáváním tlačítka s šipkou „nahoru“ nebo „dolu“ posuňte stránku na požadovanou pozici.

4.3 Editovatelné oblasti

Každý design obsahuje editovatelné oblasti (oblasti, kde můžete psát text, vkládat obrázky, atd.). Každá taková oblast je buď **společná**, nebo **lokální**.

Společná oblast je společná všem stránkám webu. Cokoli v ní změníte, projeví se na všech ostatních stránkách. Typicky jde o hlavičku, patičku, apod.

Lokální oblast náleží pouze jedné stránce (každá stránka má svou).

4.4 Neměnné oblasti

Neměnné oblasti jsou takové části designu, do kterých nemůžete psát. Jsou určeny především k vytvoření vizuální kostry designu. Můžete ale nastavit barvu pozadí pomocí kontextového menu a položky **Formát pozadí**.

4.5 Režim zobrazení

Program Market Inovator pracuje ve dvou režimech:

- **Editovací režim**
- **Prohlížení výsledku**

Většinou budete používat **Editovací režim**. Pokud všach chcete ověřit funkčnost odkazů na jiné stránky, použijte režim **Prohlížení výsledku**.

Tyto režimy se přepínají v menu **Zobrazení**.

5 Práce s textem

5.1 Úvod

Použití textu na internetu je odlišné od textu v klasických tištěných materiálech, jako jsou noviny nebo knihy. Největší rozdíly jsou tyto:

1. Nejmenší zobrazitelný bod na obrazovce je podstatně větší, než je velikost bodu v tištěných dokumentech. Proto se z obrazovky hůř čte – a proto lidé zpravidla odmítají číst na monitoru cokoli, co je delší než pár odstavců.
2. Přejít na internetu na jinou stránku je otázka ťuknutí myši (na rozdíl od knihy nebo časopisu, kterých nemáte doma na výběr tolik). Uživatelé se chtějí na vašich stránkách co zdržovat a co nejrychleji najít to, co hledají. Pokud se jim to dostatečně brzo nepodaří, půjdou prostě jinam.

Z těchto poznatků vyplývá:

- Zredukujte text na webu asi na čtvrtinu toho, co byste napsali do tištěného materiálu.
- Pište úsporně. Nepoužívejte zbytečně košaté výrazy ani dlouhé věty.
- Seznamy výrobků, služeb, atd. pište do sloupečku pod sebe, ne vedle sebe. Je to přehlednější.

Hůře:

Mýdla, ručníky, žínky, deodoranty, ...

Lépe:

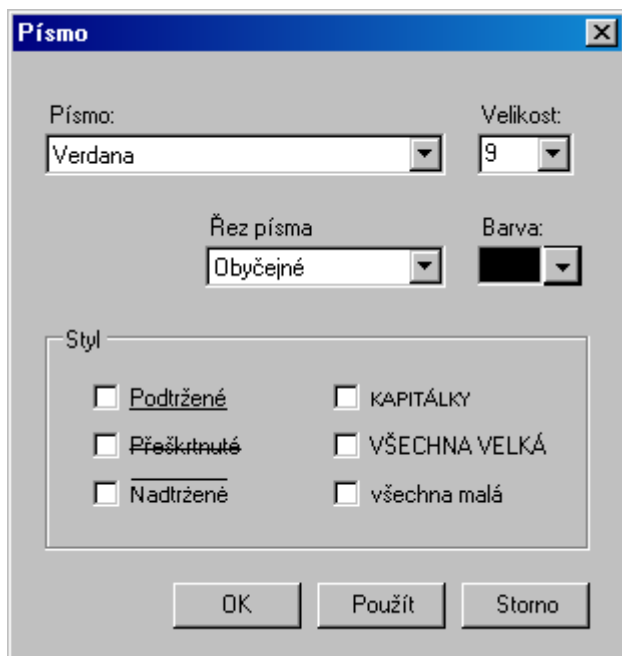
- Mýdla
- Ručníky
- Žínky
- Deodoranty

5.2 Písmo

Vlastnosti písma se nastavují v okně **Písmo**. Toto okno se vyvolá takto:

Postup:

- Označte myší text, jehož písmo chcete měnit
- Na označenou oblast klikněte pravým tlačítkem myši.
- Ukáže se kontextové menu. Zvolte položku **Písmo**. Zobrazí se okno **Písmo**.



V tomto okně můžete nastavit:

- **Písmo** – typ písma (font)
- **Velikost** – velikost písma v bodech
- **Řez písma** – obyčejné, kurzíva, tučné, tučné kuzíva
- **Barva** – barva písma
- **Podtržené** – text bude podtržený
- **Přeškrtnuté** – text bude přeškrtnutý
- **Nadtržené** – text bude nadtržený
- **Kapitálky** – všechna písmena se zorazí jako kapitálky
- **Všechna velká** – všechna písmena se zobrazí jako velká
- **Všechna malá** – všechna písmena se zobrazí jako malá

Upozornění:

Uživatelé jsou na webu zvyklí, že to, co je podtržené, je vždy odkaz, na který se dá kliknout. Proto nikdy nepoužívejte podtržení pro pouhé zvýraznění textu. Pro zvýraznění zvolte tučné písmo, kurzívu, větší písmo nebo výraznější barvu.

5.3 Odstavec

Vlastnosti odstavce se nastavují v okně **Odstavec**.

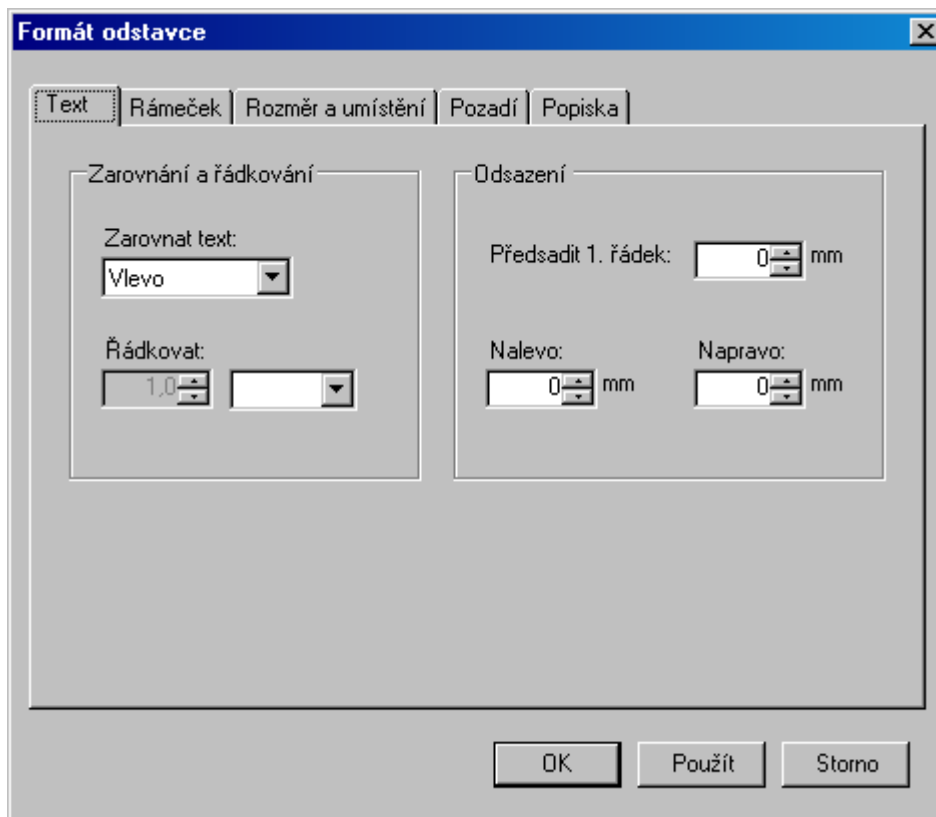
Postup – varianta 1 (pro jeden odstavec):

- Klikněte pravým tlačítkem na odstavec, jehož vlastnosti chcete měnit.
- Objeví se kontextové menu. Vyberte položku **Odstavec**.

Postup – varianta 2 (pro nastavení více odstavců najednou):

- Vyberte myší text, který (i jen částečně) zasahuje do jednoho nebo více odstavců.
- Klikněte pravým tlačítkem myši na označenou oblast.
- Objeví se kontextové menu. Vyberte položku **Odstavec**.

;



- Text

- Písmo
- Odstavec
- Styl textu
 - Nadpisy
 - Normální text
 - Odrážky a číslování